



交易宝

国金证券香港

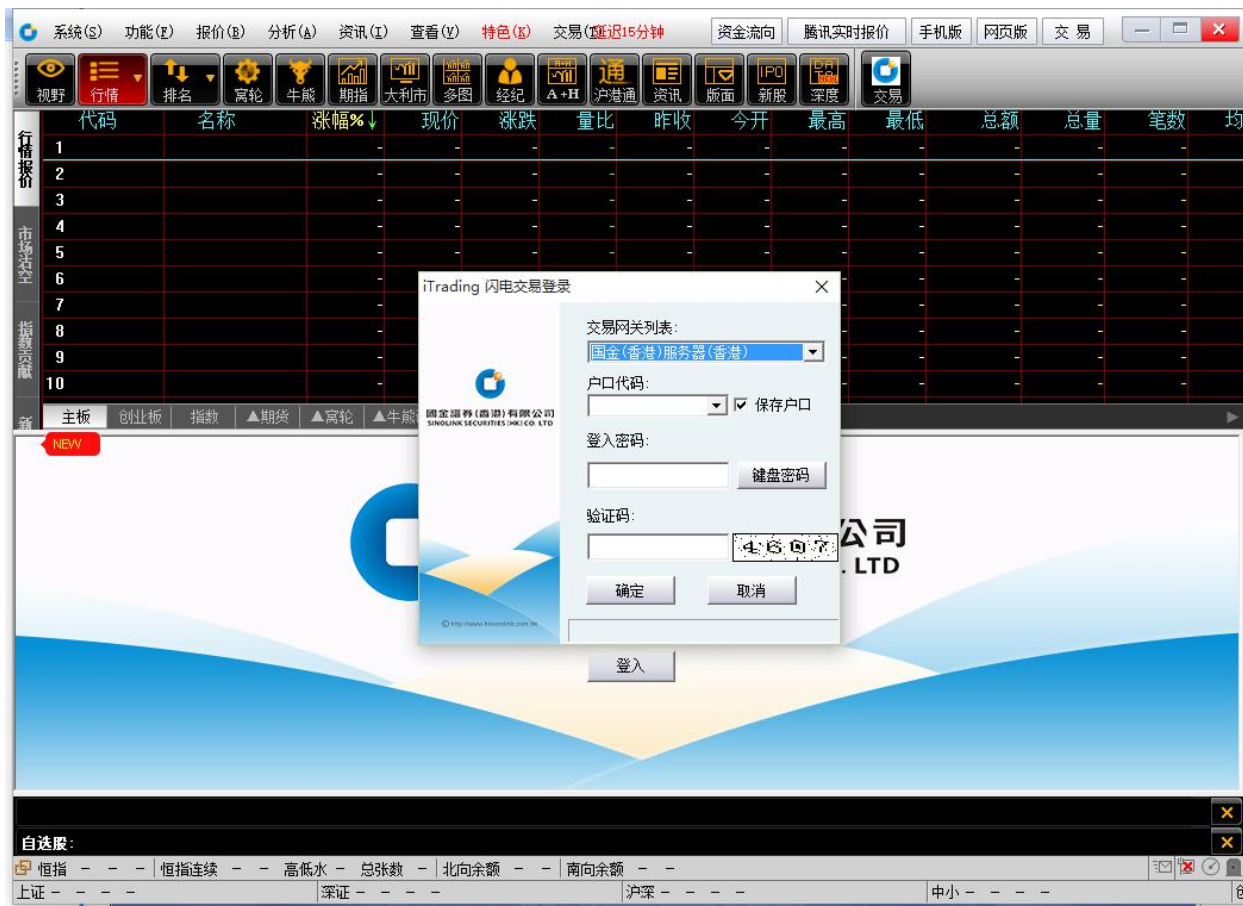
交易帮助手册

目 录

1 登录系统.....	1
2 买入.....	1
3 卖出.....	2
4 委托改撤单.....	3
5 查询.....	4
5.1 资金股份.....	4
5.2 多币种.....	4
5.3 今日委托.....	5
5.4 今日成交.....	5
5.5 历史委托.....	5
5.6 历史成交.....	6
5.7 现金提存.....	6
5.8 股票往来.....	6
6 设置.....	7
6.1 修改密码.....	7
6.2 系统设置.....	7
6.3 免责声明.....	8
7 有关交易规则说明.....	8

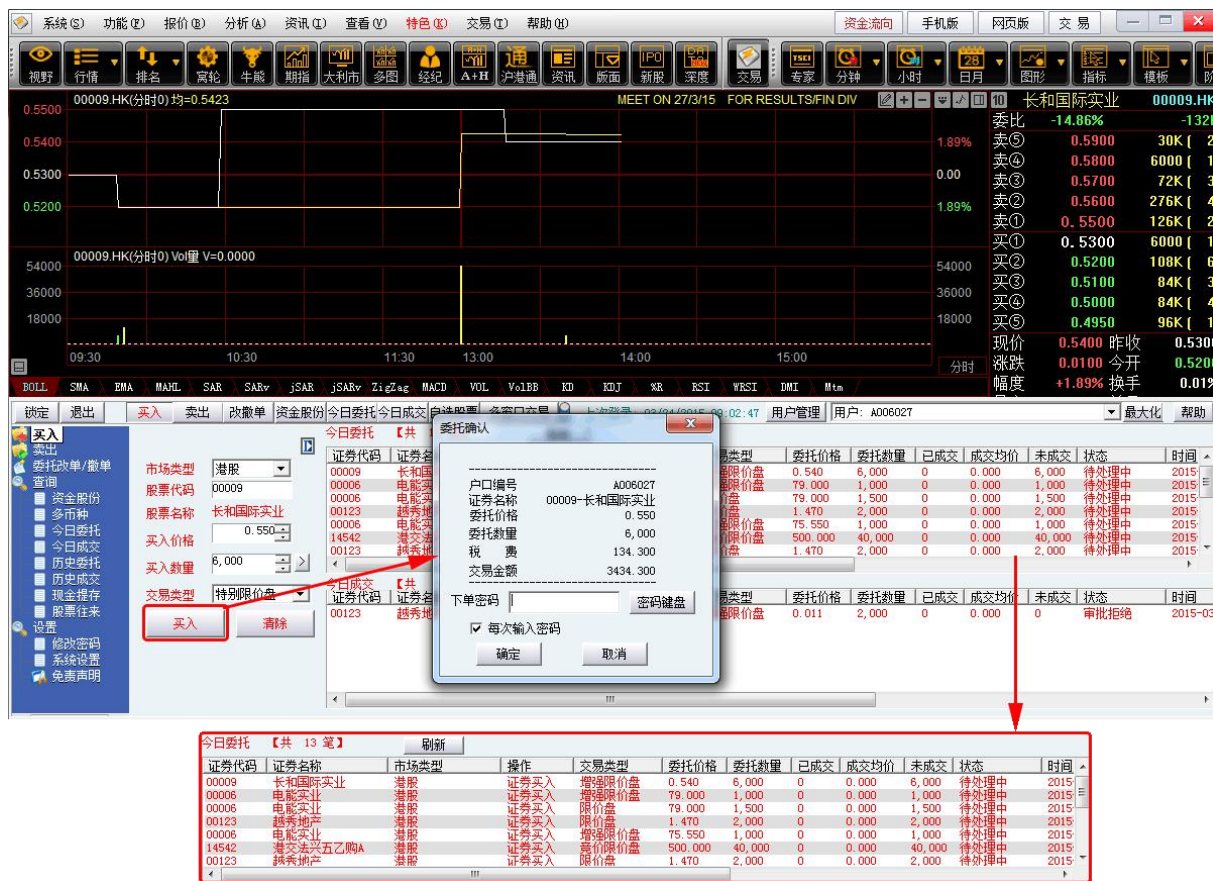
1 登录系统

可在启动软件登录时，用户输入交易账号、密码及验证码，然后点击“登入”进行登录：



2 买入

在交易系统内下单，点击交易系统左菜单“买入”或上排菜单“买入”，下买入委托单。输入证券代码、买入价格及股数后，选择交易类型：可选类型有“限价盘”、“增强限价盘”、“特别限价盘”、“竞价限价盘”及“竞价盘”（注：可查看[\[有关交易规则说明\]](#)）。买入委托提交后，会提示下单成功及您的委托单号，若想查看委托单，可在“委托状况”查看。
本交易系统一大优越特色：买卖委托上有该股限定的最小价差及每手股数提示。

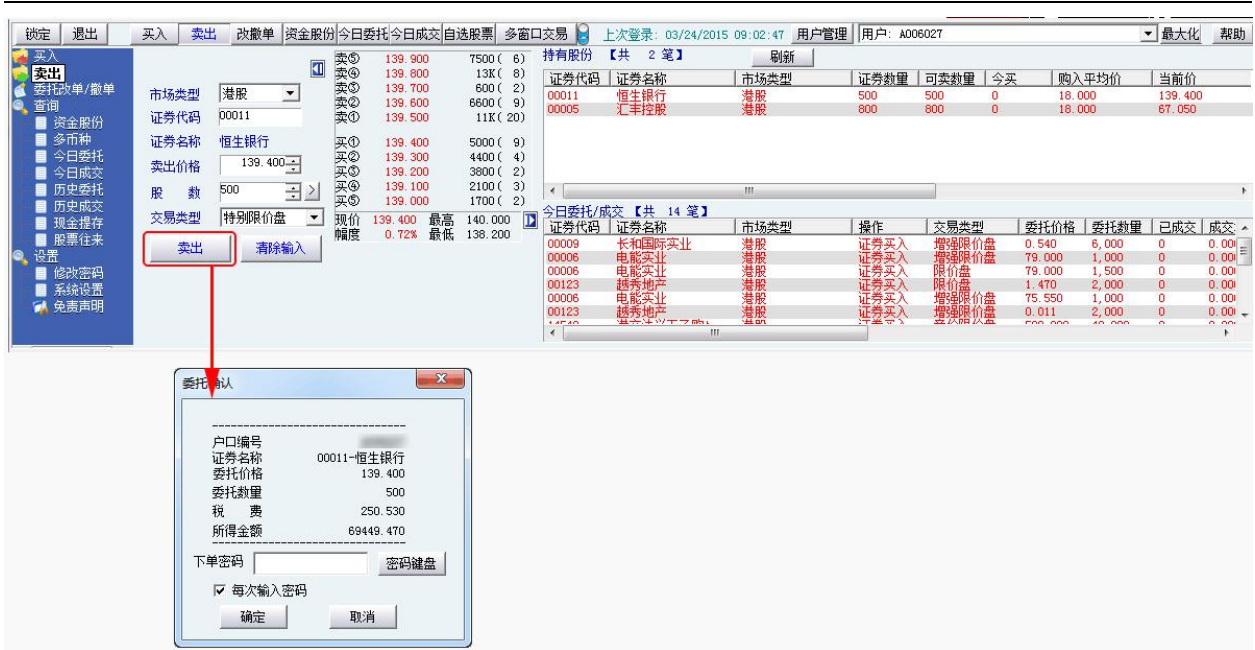


3 卖出

在“资金股份”中双击要卖出的股票，下卖出委托单。输入卖出价格及股数后，选择交易类型：可选类型有“限价盘”、“增强限价盘”、“特别限价盘”、“竞价限价盘”及“竞价盘”（注：可查看[\[有关交易规则说明\]](#)）。然后点击“卖出”，提交卖出委托。卖出委托提交后，会提示下单成功及您的委托单号，若想查看委托单，可在“委托状况”查看。

本交易系统一大优越特色：买卖委托上有该股限定的最小价差及每手股数提示。





4 委托改撤单

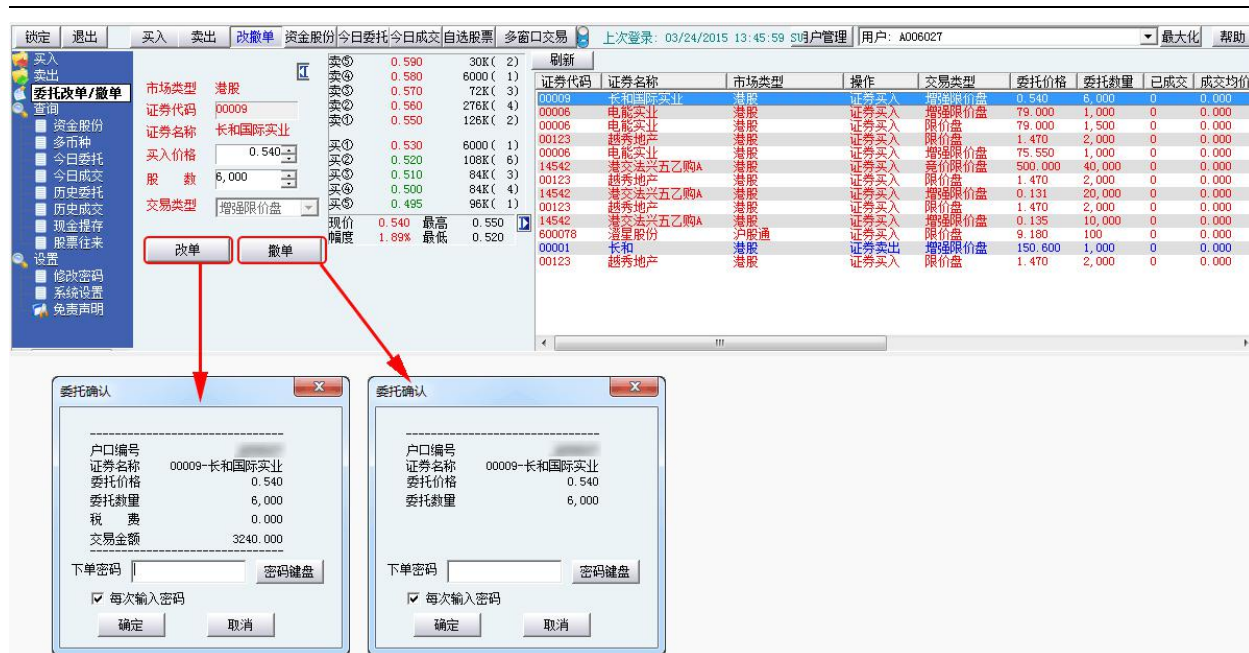
当您要对其下的委托单进行修改或取消时，可点击左菜单“改单/撤单”，进行改单或撤单操作。对某个委托单进行“改单/撤单”的快捷方式有两种：

1. 点击左菜单“改单/撤单”，当天所有未成交委托单都会列在右边表内，只需双击某条记录就可对它进行改单/撤单。
2. 点击左菜单“查询”>“委托状况”，在委托状况表内选定某条记录，然后点击上排菜单的“改单/撤单”按钮，就可对它进行改单/撤单。

注意：

1. 委托单只能在未成交状态下才能进行改单/撤单，如果委托已成交，就无法进行改单/撤单。
2. 此“触发价格”是指原委托单里交易类型设置的条件指示盘之触发价格；若原委托单交易类型没设置条件指示盘，则不用填写。





5 查询

5.1 资金股份



5.2 多币种



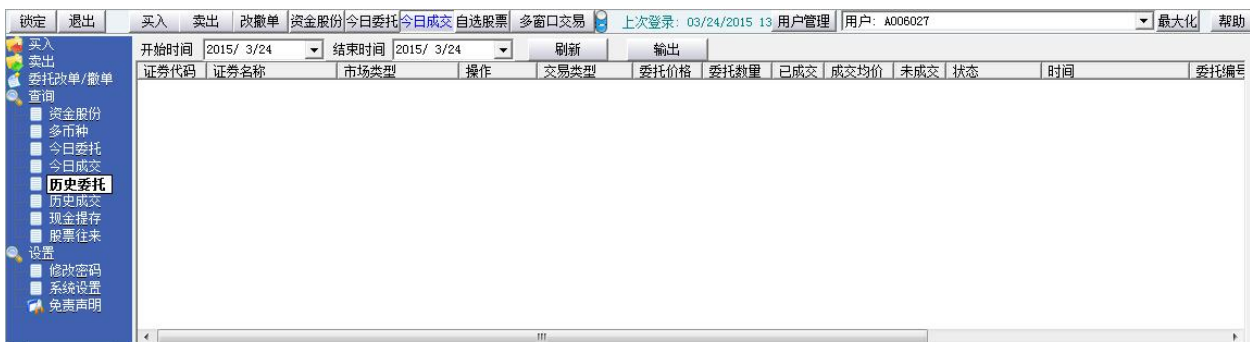
5.3 今日委托



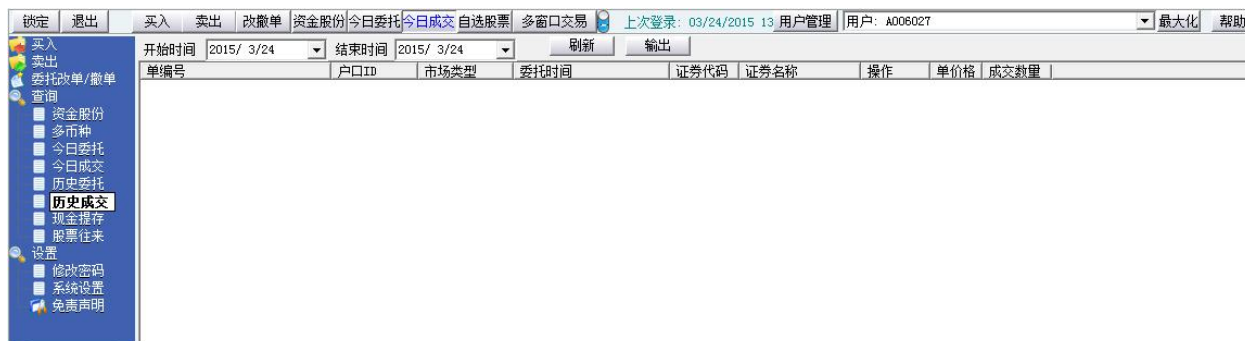
5.4 今日成交



5.5 历史委托



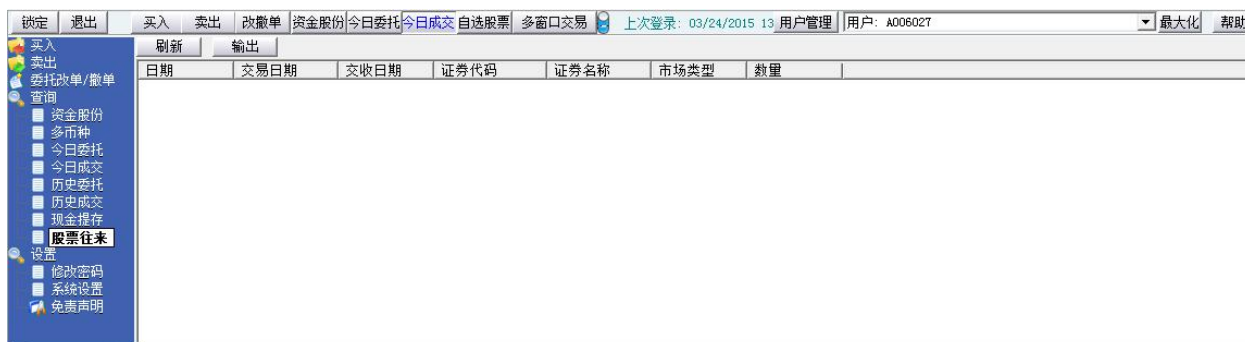
5.6 历史成交



5.7 现金提存



5.8 股票往来



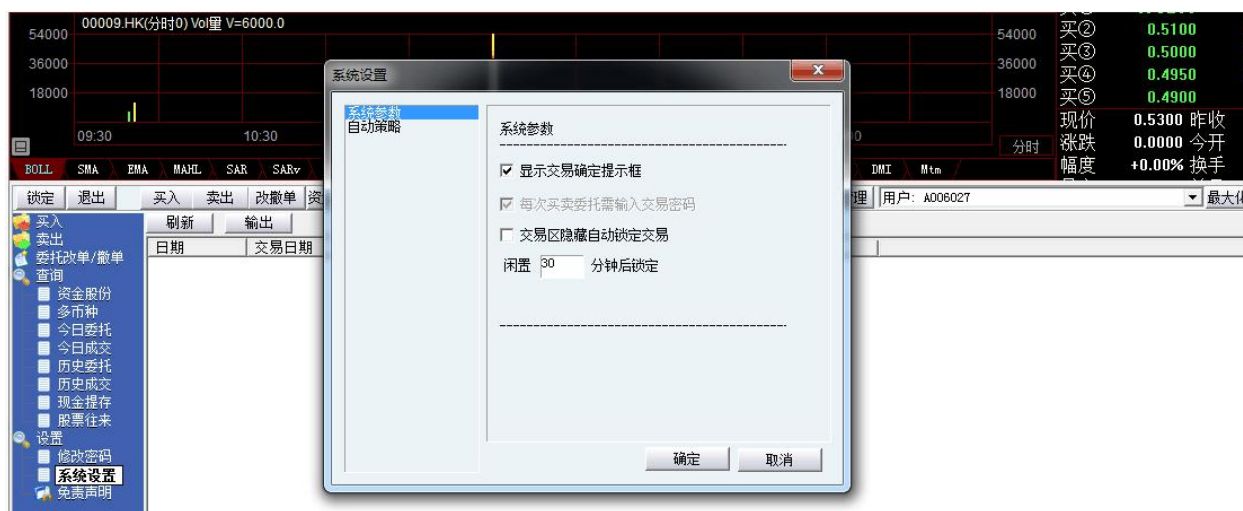
6 设置

6.1 修改密码

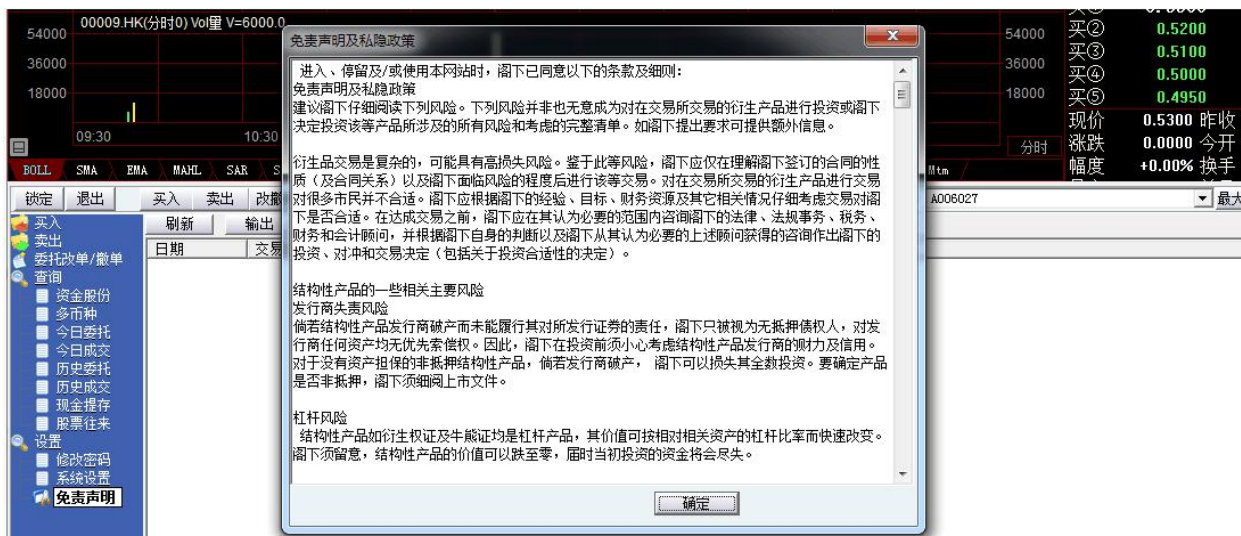
点击左菜单中“设置”>“修改密码”，进行密码修改，可修改登入密码及交易密码。



6.2 系统设置



6.3 免责声明



7 有关交易规则说明

「开市前时段」及「竞价交易时段」发盘服务及买卖盘指示功能

閣下可于交易日以下时段透过电子服务发出竞价盘和限价盘。

请客户留意在更改或取消下单后按《更新》键查询最新交易状况，以免造成误会。请参考以下资料：

	開市前時段					持續交易時段			收盤後非交易時段
	輸入買賣盤時段	對盤前時段	對盤時段	暫停時段	早市	延續早市時段	午市		
	上午7時至上午9時30分	上午9時正至上午9時15分	上午9時15分至上午9時20分	上午9時20分至上午9時28分	上午9時28分至上午9時30分	上午9時30分至中午12時正	中午12時正至下午1時正	下午1時正至下午4時正	下午4時至下一交易日上午7時
競價盤 (AO)	• 可輸入、更改或取消	• 隻可輸入 • 不可更改或取消	• 不可輸入、更改或取消	• 未獲對盤的競價盤在持續交易時段時自動取消	• 不适用				
競價限价盤 (ALO) 【于上午9時15分前或下午4時後輸入的競價盤為「競價限价盤」】	• 可輸入、更改或取消	• 不可輸入 • 可更改或取消	*** 于上午9時45分至10時的更改或取消指示會待上午10時開市後方可送出交易所執行。在交易所接納此更改或取消指示前，原有買賣指示仍然有機會成交。 任何未完成而輸入價不離競價盤九倍或以上的競價限价盤，將自動轉至持續交易時段，并一概視為限价盤存于所輸入價格的輪候隊伍中。		• 不适用				• 可輸入、更改或取消 • 交易指示狀態為「已接收」 • 交易指示將在下一交易日送出交易所
增強限价盤 (ELO) 【于上午9時15分至下午4時輸入的限价盤為「增強限价盤」】	• 不适用	• 可輸入、更改或取消	*** 交易指示會于上午9時30分開市後方可送出交易所執行。		• 可輸入、更改或取消	• 可輸入、更改或取消 • 中午12時後取消的買賣盤會于下午1時後執行 • 中午12時後輸入或更改的買賣盤會于下午1時後執行	• 可輸入、更改或取消	所有全數或部份未獲配對之買賣盤會在交易日完結時被自動取消。	
特別限价盤 (SLO)	• 可輸入、更改或取消 狀態為「已接收」，上午10時才被送到香港交易所配對				• 可輸入、更改或取消				
條件指示盤 (CO)	• 可輸入、更改或取消 如已觸發條件，競價價格不能修改。								